

BOOK PARUTION
PHOTOGRAPHE

Joëlle Dollé

06 09 33 93 80

contact@joelledolle.fr

www.joelledolle.fr

5^e Semaine du chien guide d'aveugle

18-25 sept.



Photo: Jodie Lohr - C&S



LES CHIENS
GUIDES
D'AVEUGLES

Fédération Française des Associations
de Chiens guides d'aveugles

**UN CHIEN GUIDE
ÇA CHANGE LA VIE**

WWW.SEMAINE-CHIENSGUIDES.FR



LES CHIENS
GUIDES
D'AVEUGLES

Fédération Française des Associations
de Chiens guides d'aveugles

DIMANCHE 25 SEPTEMBRE

Journée Portes Ouvertes
des écoles de chiens guides
d'aveugles fédérées

LES 18

DU 57,
BOULEVARD
DE
STRASBOURG

"CONTRE LA TRAITE DES ÊTRES HUMAINS, AU NOM DE LA DIGNITÉ HUMAINE,
UN ETAT DE DROIT SE DOIT DE PROTÉGER TOUS CEUX QUI TRAVAILLENT
SUR SON TERRITOIRE."

TRAVAILLEURS
SANS -PAPIERS
DROITS

APPEL À LA RÉGULARISATION IMMÉDIATE
DES GRÉVISTES DU 57.

Signez la pétition :
www.collectifdescineastespourlessanspapiers.com

4^e édition

Semaine du chien guide d'aveugle 20-27 sept.



Découvrez le chien guide
et tous les événements sur
www.semaine-chiensguides.fr

DIMANCHE 27 SEPTEMBRE
JOURNÉE PORTES OUVERTES DES ÉCOLES
DE CHIENS GUIDES D'AVEUGLES FÉDÉRÉES



**LES CHIENS
GUIDES
D'AVEUGLES**
Fédération Française des Associations
de Chiens guides d'aveugles

L'EXCELSIOR

50 RUE HENRI POINCARÉ - NANCY



LE CLIENT EST ROI. ET ON N'A
JAMAIS VU UN ROI
DEMANDER  L'ADDITION.



PAYEZ AVEC VOTRE TÉLÉPHONE,
DANS LES BARS, CAFÉS ET RESTAURANTS.
TÉLÉCHARGEZ L'APPLI PAYPAL.

REPRENEZ LE POUVOIR



ville de Nancy

HAVAS Worldwide - PAYPAL



RÉSIDENCE RIVES STANISLAS
3 PROMENADE DES CANAUX - NANCY



C'EST ENCORE MEILLEUR QUAND
**ON N'ATTEND PAS
L'ADDITION.**



PAYEZ AVEC VOTRE TÉLÉPHONE,
DANS LES BARS, CAFÉS ET RESTAURANTS.

TÉLÉCHARGEZ L'APPLI PAYPAL.

REPRENEZ LE POUVOIR



ville de
Nancy

10년 동안 먹는 것이 10년 후 당신의 건강이니까
 그 신선함을 지켜야 하니까
 삼성 셰프 컬렉션은
 정온 유지로 신선함의 궁극을 생각했습니다



당신의 피부를 위해 10년 동안 먹는 2,394 개의 주이시원 사과

당신이 먹는 것이 곧 당신이다

Joelle Delle
 photographer



미세 온도 변화를 최소화해 정온을 유지하는 셰프 모드로
 궁극의 신선함을 지킵니다. 당신의 건강까지 지킵니다

슈퍼 프리미엄 냉장고의 시작 - 삼성 셰프 컬렉션
삼성 CHEF COLLECTION

· 모델명 RF32A5990541 에너지 소비효율등급 2등급
 · 2012 국민건강통계, 4인 가족 기준

삼성전자 SAMSUNG

Agence CHEIL Corée - SAMSUNG

10년 동안 먹는 것이 10년 후 당신의 건강이니까
그 신선함을 지켜야 하니까
삼성 셰프 컬렉션은
정온 유지로 신선함의 궁극을 생각했습니다

당신의 힘을 위해 10년 동안 먹는 1,526 인분의 탄력있는 소고기

당신이 먹는 것이 곧 당신이다



joëlle Delli
photographer



미세 온도 변화를 최소화해 정온을 유지하는 셰프 모드로
궁극의 신선함을 지킵니다. 당신의 건강까지 지킵니다

슈퍼 프리미엄 냉장고의 시작 - 삼성 셰프 컬렉션

삼성 CHEF COLLECTION

- 모델명 RF23H99054 | 에너지 소비효율등급 2등급
- 2012 국민건강통계, 4인가족 기준

삼성전자 SAMSUNG

10년 동안 먹는 것이 10년 후 당신의 건강이니까
 그 신선함을 지켜야 하니까
 삼성 셰프 컬렉션은
 정온 유지로 신선함의 궁극을 생각했습니다

아이의 미래를 위해 10년 동안 먹는 7,358 개의 달걀만 달걀

당신이 먹는 것이 곧 당신이다

joelle Delle
 photographer



미세 온도 변화를 최소화해 정온을 유지하는 셰프 모드로
 궁극의 신선함을 지킵니다. 당신의 건강까지 지킵니다

슈퍼 프리미엄 냉장고의 시작 - 삼성 셰프 컬렉션

삼성 CHEF COLLECTION

· 모델명 RF23H99054 | 에너지 소비효율등급 2등급
 · 2010 국민건강통계, 4인 가족 기준

삼성전자 SAMSUNG











EST-CE QUE J'AI UNE TÊTE DE LOGICIEL DE GESTION ?



Photos : Jolène Dollé - Toutes les photos ont été réalisées avec les collaborateurs de Sage - SAS au capital de 500 000 euros - Siège social : 10, rue Fructidor, 75017 Paris - RCS Paris 313 966 129 - ⚡ Euro RSCG G&O

**EXPÉRIENCE
CLIENT
EXTRAORDINAIRE**


Des solutions innovantes et des services performants. Mais avant tout, des équipes de confiance pour vous emmener vers une expérience client extraordinaire et vous accompagner dans la gestion quotidienne de votre entreprise comme dans ses grandes évolutions. Sage, des solutions à qui parler. Rencontrez-nous sur sage.fr

COMPTABILITÉ/FINANCE • ERP • PAIE/RH • CRM • DÉCISIONNEL

sage

Agence EURO RSCG - SAGE

EST-CE QUE J'AI UNE TÊTE DE CLOUD* ?

*CLOUD : nuage - Photos - Joëlle Dollé - Toutes les photos ont été réalisées avec les collaborateurs de Sage - SAS au capital de 500 000 euros - Siège social : 10, rue Fructidor, 75017 Paris - RCS Paris 313 966 129 -  Euro sscz cto



**EXPÉRIENCE
CLIENT
EXTRAORDINAIRE**

Des solutions innovantes et des services performants. Mais avant tout, des équipes de confiance pour vous emmener vers une expérience client extraordinaire et vous accompagner dans la gestion quotidienne de votre entreprise comme dans ses grandes évolutions. Sage, des solutions à qui parler. Rencontrez-nous sur sage.fr

COMPTABILITÉ/FINANCE • ERP • PAIE/RH • CRM • DÉCISIONNEL

sage

EST-CE QUE J'AI UNE TÊTE DE MISE À JOUR ?



Photos : Joëlle Dollé - Toutes les photos ont été réalisées avec les collaborateurs de Sage - SAS au capital de 500 000 euros - Siège social : 10, rue Fructidor, 75017 Paris - RCS Paris 313 966 129 - Euronasc CMO



Des solutions innovantes et des services performants. Mais avant tout, des équipes de confiance pour vous emmener vers une expérience client extraordinaire et vous accompagner dans la gestion quotidienne de votre entreprise comme dans ses grandes évolutions. Sage, des solutions à qui parler. Rencontrez-nous sur sage.fr

COMPTABILITÉ/FINANCE • ERP • PAIE/RH • CRM • DÉCISIONNEL

EST-CE QU'ON A DES TÊTES DE GPAO* ?



*GPAO : gestion de production assistée par ordinateur - Photos : J. G. - Tous les produits et services sont proposés par les collaborateurs de Sage - SAS au capital de 500000 euros - Siège social : 10, rue Fructidor, 75017 Paris - RCS Paris 313 966 173 - Etablissez-vous



Des solutions innovantes et des services performants. Mais avant tout, des équipes de confiance pour vous emmener vers une expérience client extraordinaire et vous accompagner dans la gestion quotidienne de votre entreprise comme dans ses grandes évolutions. Sage, des solutions à qui parler. Rencontrez-nous sur sage.fr

COMPTABILITÉ/FINANCE • ERP • PAIE/RH • CRM • DÉCISIONNEL



EST-CE QU'ON A DES TÊTES DE SAAS* ?

*SAAS : logiciel en tant que service - Photos : Joëlle Dollé - Toutes les photos ont été réalisées avec les collaborateurs de Sage - SAS au capital de 500 000 euros - Siège social : 10, rue Fructidor, 75017 Paris - RCS Paris 313 966 129 -  Euro rccg CMO



**EXPÉRIENCE
CLIENT
EXTRAORDINAIRE**

Des solutions innovantes et des services performants. Mais avant tout, des équipes de confiance pour vous emmener vers une expérience client extraordinaire et vous accompagner dans la gestion quotidienne de votre entreprise comme dans ses grandes évolutions. Sage, des solutions à qui parler. Rencontrez-nous sur sage.fr

COMPTABILITÉ/FINANCE • ERP • PAIE/RH • CRM • DÉCISIONNEL

sage

EST-CE QUE J'AI UNE TÊTE DE SYSTÈME D'INFORMATION ?



Photos : Joëlle Dollé - Toutes les photos ont été réalisées avec les collaborateurs de Sage - SAS au capital de 500 000 euros - Siège social : 10, rue Fructidor, 75017 Paris - RCS - Paris 313 966 129 -  Euro rccg s.a.s



Des solutions innovantes et des services performants. Mais avant tout, des équipes de confiance pour vous emmener vers une expérience client extraordinaire et vous accompagner dans la gestion quotidienne de votre entreprise comme dans ses grandes évolutions. Sage, des solutions à qui parler. Rencontrez-nous sur sage.fr

COMPTABILITÉ/FINANCE • ERP • PAIE/RH • CRM • DÉCISIONNEL

The Sage logo, consisting of the word 'sage' in a lowercase, green, sans-serif font.

EST-CE QUE J'AI UNE TÊTE DE DÉCISIONNEL ?



Photos : Joëlle Dollé - Toutes les photos ont été réalisées avec les collaborateurs de Sage - SAS au capital de 500000 euros - Siège social : 10, rue Fructidor, 75017 Paris - RCS Paris 313 065 129 - www.sage.com

EXPÉRIENCE
CLIENT
EXTRAORDINAIRE

Des solutions innovantes et des services performants. Mais avant tout, des équipes de confiance pour vous emmener vers une expérience client extraordinaire et vous accompagner dans la gestion quotidienne de votre entreprise comme dans ses grandes évolutions. Sage, des solutions à qui parler. Rencontrez-nous sur sage.fr

COMPTABILITÉ/FINANCE • ERP • PAIE/RH • CRM • DÉCISIONNEL

sage

CARTE VISA, SÉRIE LIMITÉE JEUX OLYMPIQUES LONDON 2012

1 visuel de carte à disposition des banques qui souhaitent l'émettre pour leurs clients ou leur réseau interne.

(CONTACTEZ VOTRE INTERLOCUTEUR VISA HABITUEL)





DesLÉGUMES
etDesHommes
PORtraits

Photographies **Joëlle Dollé**

Textes **Christophe Opec**
Préface **Michel Onfray**

CHÊNE 

Des bébés & des pommes



Joëlle Dollé
Christophe Opec

GOOD
GOÛT



La Royal Gala est sucrée, avec un léger arôme fruité de banane et de poire, faiblement acide avec une petite pointe d'amertume, ferme et juteuse. Elle est très croquante !



La Golden d'Altitude est très bonne en compote !
Mais c'est aussi une pomme à couteau.



La Pink Lady, comme les autres pommes, contient 50% de ses vitamines dans sa peau. Mais ne mangez que des bio ! Sinon les peler impérativement.



L'éveil au goût :
quelle aventure !




LES PETITS CHAPÉRONS ROUGES
il faut bien grandir avec nous !

GOOD
GOÛT









couellabra

La couette manches longues





4^e Rencontres
La Courneuve
2010



Je suis
l'avenir
de la
République !

ANATOMIE 2006 © JOSIEE DOUÉ



la
Courneuve

4^{es} Rencontres La Courneuve 2010

2 décembre 2006



2 décembre 2006

fière, rebelle et généreuse
La Courneuve
porte ses ambitions



Marionnaud

PARFUMERIE!



Dim. 30 Mai
Fête des Mères

36 15 Marionnaud
(2,23/mn)
www.marionnaud.com

“je t’aime maman”

Marionnaud

PARFUMERIES

Dim. 30 Mai
Fête des Mères

36 15 Marionnaud
(2,23€/mn)
www.marionnaud.com

“je t’aime maman”



COLLECTE NATIONALE NOV.08

**JE
CROIS EN
TOI**



BP455 PARIS 7
www.secours-catholique.org



Secours Catholique
Réseau mondial Caritas

Être près de ceux qui sont loin de tout

COLLECTE NATIONALE NOV.08

JE CROIS EN TOI



BP455 PARIS 7
www.secours-catholique.org



Secours Catholique
Réseau mondial Caritas

Être près de ceux qui sont loin de tout

COLLECTE NATIONALE 2008



**POUR ME
DONNER
UN ESPOIR
JE CROIS
EN TOI**



Chaque année vos dons permettent aux enfants de profiter de 60 000 heures d'accompagnement scolaire. Montrez-leur qu'ils ont raison de croire en vous sur :

**www.secours-catholique.org
ou BP455 PARIS 7**



Secours Catholique
Réseau mondial Caritas

Être près de ceux qui sont loin de tout

COLLECTE NATIONALE 2008



**POUR ÊTRE
HEUREUX EN
FAMILLE
JE CROIS
EN TOI**



Chaque année vos dons permettent aux enfants de plus de 400 000 familles de grandir sereinement. Montrez-leur qu'ils ont raison de croire en vous sur :

**www.secours-catholique.org
ou BP455 PARIS 7**



Secours Catholique
Réseau mondial Caritas

Être près de ceux qui sont loin de tout



WOMEN'S FORUM
FOR ECONOMY & SOCIETY
BUILD FUTURE WITH WOMEN'S VISION



Le guide

de la naissance à la maternelle



MAIRIE DE PARIS



Paris MÔMES

PRÉPAREZ-VOUS À UNE RENTRÉE D'EXPERTS !



EXPERT / SAISON 1 RENTRÉE



packard bell

NOTEBOOK
EASYNOTE LK11-BZ-022FR

399€

SEULEMENT

DONT 0,30€ D'ÉCO-PARTICIPATION



ADOBE Photoshop version 9 inclus
(valeur 99€)!!

Ecran 17,3" Slim LED Glare
LED haute définition

Résolution : 1600 x 900



- Processeur AMD Brazos E350 Dual
- Carte graphique AMD Radeon HD 6310 256 Mo dédiés
- Windows 7 Premium
- Webcam, HDMI, pavé numérique

4Go DDR3
Mémoire
vive

640 Go
Disque
Dur

Graveur DVD
SuperMulti DVD±R
double couche

Lecteur
de carte
2 en 1

Poids
3,3 Kg

IMAGE - SON - MULTIMEDIA - MENAGER

expert















38

MILLIONS DE PERSONNES
PROTÉGÉES PAR LES
MUTUELLES

2 200

SERVICES DE SOINS
ET D'ACCOMPAGNEMENT
MUTUALISTES

1^{er}

ACTEUR DE PRÉVENTION
SANTÉ APRÈS LES
ORGANISMES PUBLICS

Les mutuelles sont indispensables à notre santé.

www.mutualite.fr





S'assurer

que l'argent dédié aux obsèques
le soit vraiment,
je le ferais pour moi,
je le fais **pour vous** :
c'est **mon métier**.

Christophe B.
conseiller funéraire PFG

OGF - 31, rue de Courbeville - 77000 Paris La Courbeville - RCS Paris 423 039 199 - SA au capital de 40 000 000 € - immatriculée au RCS Paris 423 039 199 - 01 70 30 12 00 - 01 70 30 12 00
Après accord préalable de la PFG, les services funéraires sont assurés par la PFG. Les services funéraires sont assurés par la PFG.

TESTAMENT
OBSÈQUES

Le contrat prévoyance des spécialistes du funéraire

Agence EXTREM LES CORSAIRES - OGF



S'assurer

que l'argent dédié aux obsèques

le soit vraiment,
je le ferais pour moi,

je le fais **pour vous** :
c'est **mon métier.**

Stéphanie C.
conseillère funéraire Roblot

022 - 21, rue de Caudebec - 75004 Paris Cedex 19 - RCS Paris 542 070 798 - SA au capital de 41 000 000 € - N° d'identification fiscale 7520071 - Capital social : 41 000 000 €
Agent général depuis un siècle pour assurer une ligne de l'assurance Vieillesse en France et en Belgique. Roblot est un spécialiste de l'assurance Vieillesse en France et en Belgique.

TESTAMENT
OBSÈQUES

Le contrat prévoyance des spécialistes du funéraire



Le premier geste de la liberté
c'est lever la main... **à l'école d'abord !**

**OSEZ
LA
LIBERTÉ**

Faites un don sur www.planfrance.org



Rejoignez-nous sur #osezliberté | [PagePlanFrance](https://www.facebook.com/PagePlanFrance) | [@PlanFrance](https://twitter.com/PlanFrance)

**3^e JOURNÉE
INTERNATIONALE
DES FILLES**
11 octobre 2014

Du 1^{er} novembre au 31 décembre 2011

BOSCH

Noëlissime

Jusqu'à
50€
remboursés*

**Vous l'aimerez
pour la vie**



* Voir produits porteurs de l'offre et conditions de l'opération à l'intérieur du dépliant ainsi que sur le site www.bosch-noelissime.com

Power4All : une seule et même batterie avec son chargeur pour tous les produits de la gamme sans fil Lithium 18V.



BOSCH

Des technologies pour la vie

www.bosch-noelissime.com

Agence EVOLVE - BOCCH - Noël



Uneo Maxx

(1 et 2 batteries)



Batterie interchangeable
sur toute la gamme
18 V Lithium-Ion

Le puissant outil multi-talents 3 en 1
pour perforer, percer et visser



- Batterie : 18 V Lithium-Ion
- Temps de charge : 1 h
- Force de frappe : 0,6 J
- Diamètre de perçage béton : 10 mm
- Poids avec batterie : 1,4 kg
- 50 trous de 6 mm dans le béton avec une seule charge !











Agence EVOLVE - Fête des pères



Forum des Halles





Forum des Halles

Musée Galliera
Musée de la mode
de la ville de Paris





La
GRS
Le Forum des p'tites têtes de l'art

Forum des Halles

Ministère Français de la Culture

GRS Paris Centre

RFM 103.9



Le Jardinage
Les petites bêtes de l'art

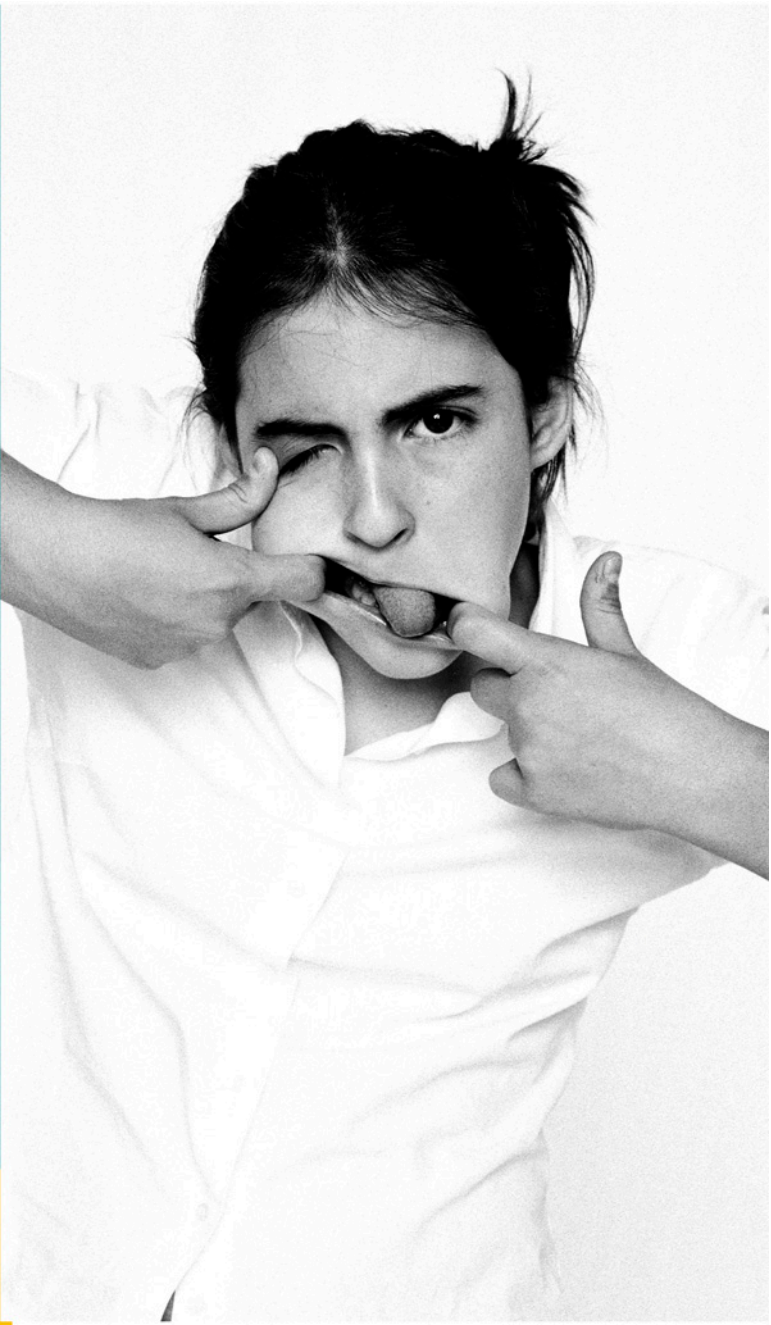
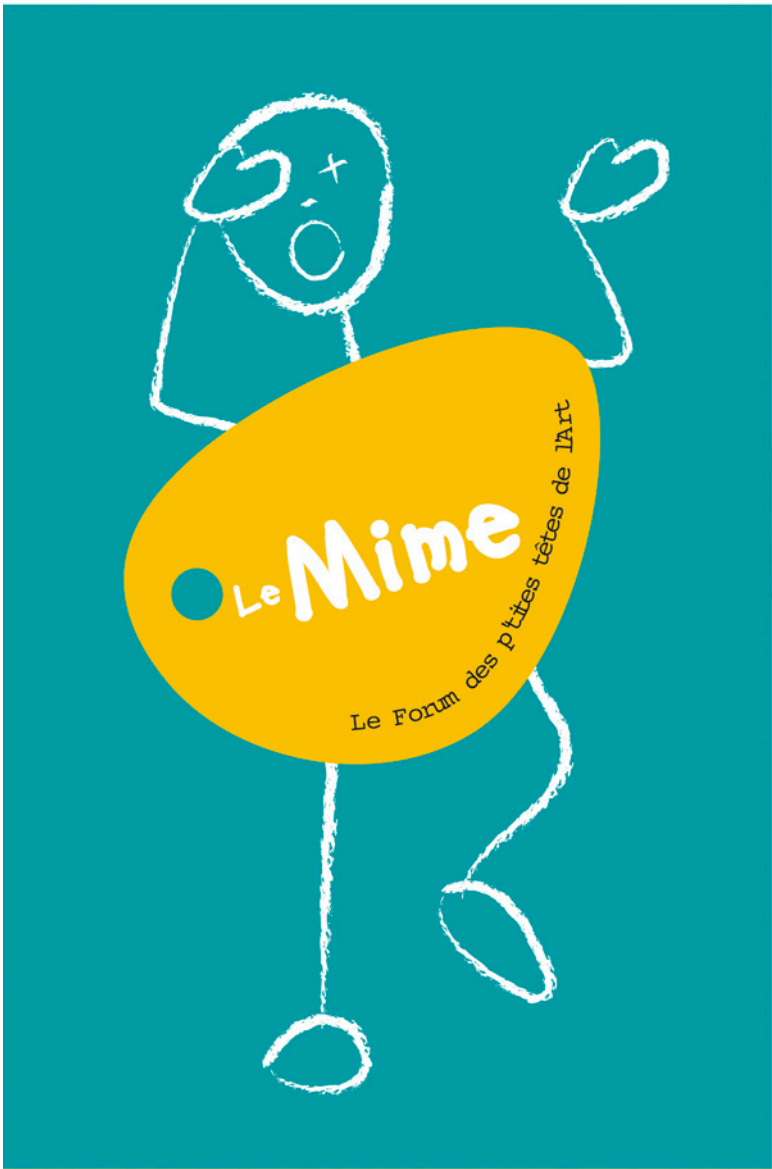
Forum des Halles

MAIRIE DE PARIS

NATURE
DÉCOUVERTES

RFM
103.9





Forum des Halles





Centre
Pompidou

pébé





A graphic design on a blue background. A white stick figure with a round head, spiky hair, and a smiling face is holding two maracas. In the center of the figure's body is a large orange oval. Inside the oval, the text "La Musique" is written in white, with "La" in a smaller font above "Musique". Below "Musique", the text "Le Forum des petites têtes de l'Art" is written in a smaller, white, sans-serif font, following the curve of the oval. At the bottom of the figure are two simple white circles representing feet. At the bottom of the blue area, there is an orange horizontal bar. On the left side of this bar is the logo for "Forum des Halles", which consists of three green curved lines above the text "Forum des Halles". On the right side of the bar is the logo for "RFM 103.9", which is a red and blue oval with "RFM" in white and "103.9" in smaller white text below it.



Le Guide du Cadeau

The Trend Gift Magazine 2007



VOYAGE Evasion à Tokyo **SPECTACLE** Hamlet vu par Colas
TENDANCES Notes d'exotisme **PORTRAITS** Ferran Adrià
Matali Crasset Andrée Putman **CADEAUX** Notre sélection

N°1995 du 30 janvier au 5 février 2003

Ne peut être vendu séparément

le nouvel
Observateur
PARIS
Ile-de-France



NOUVELLES IMMIGRATIONS
Le grand désarroi
des maires
d'Ile-de-France

Dong Zhong Chun
Bocar Dembu Koume
Karim Arfaoui

Photographiés par Joëlle Dollé
pour le Nouvel Obs Paris-Ile-de-France

RÉGION PARISIENNE

**Les maternités accouchent
d'une bonne crise**

CHAMPIGNY (94)
**L'amour
harponné**

BANLIEUES Révélations sur le drame de Clichy-sous-Bois

le nouvel
Observateur nouvelobs.com

Parents et ados

Les pièges du
CANNABIS

© Joëlle Dollé - Le jeune Clément est acteur

BELG 3,20 € / LUX 3,20 € / FRS 3,20 € / AUT 5,10 € / ESP 3,50 € / ITA 3,50 € / ALE 4,60 € / PORT (Cont) 3 € / GR 2,60 € / ANTILLES - REUNION 3,40 € /
RO 2,200 CFA / SGAL 2,200 CFA / ZONE CFA 2,200 / MAROC 2,4 DH / TUNISIE 2,2 DTU / CAN 54,95 / USA 54,95 / G.B. 12,75
N° 2190 DU 26 OCTOBRE AU 1^{ER} NOVEMBRE 2006

M 02228 - 2190 - F: 3,00 €



Révélation

La face cachée du journalisme économique

Votre guide
Ile-de-France

le nouvel www.nouvelobs.com

Observate

ParisObs
Le magazine de l'Ile-de-France

Ils habitent
chez

Renoir
Dalida
Foch
Chopin
Piaf
Sartre...

La France et le voile

**Enquête : celles qui le portent.
Débat : faut-il l'interdire à l'école ?**

N° 2010 (19,70F) - DU 15 AU 21 MAI 2003

-BELG 3€ / LUX 3€ / 6 FS / AUT 5.10€ / ESP 3.25€ / ITA 3.10€ / ALLE 4.35€ / PORT(Cont) 2.60€ / GR 2.35€ ANTIILLES - RÉUNION 3.40€ / RCI 2000 CFA / SGAL 2000 CFA / ZONE CFA 2000 / MAROC 24 DH / TUNISIE 2.1DTU / CAN \$4.50 / USA NY \$3.95 / G.B. £2.50

Joëlle Dollé

M 02228 - 2010 - F: 3,00 €



Drôles de coïncidences entre jumeaux

Ils s'habillent à l'identique ou écrivent la même lettre sans se concerter. Cinq couples de jumeaux nous racontent ces étonnantes coïncidences pour lesquelles la science cherche des explications.

REPORTAGE RÉALISÉ LE 15 AOÛT 2006 PAR JOËLLE DOLLÉ, LORS DU RASSEMBLEMENT DE JUMEAUX, TRIPLES ET PLUS À PLESCADERG, DANS LE MORBIHAN.

« Une seule chose est sûre : des coïncidences s'observent davantage chez les vrais jumeaux que chez les faux », affirme le psychologue Thierry Joly. Posséder le même patrimoine génétique doit bien y être pour quelque chose, non ? Les jumeaux monozygotes ont 100 % de gènes en commun, explique le généticien Michel Dayne. C'est pourquoi, lorsqu'un jumeau développe une maladie héréditaire, il y a de fortes chances pour qu'elle touche le second à peu près au même moment. Et les goûts en commun ? Les facteurs héréditaires nous prédisposent également à aimer plus particulièrement telle saveur ou telle odeur », poursuit Michel Dayne. Pas étonnant, dès lors, que les jumeaux puissent, sans le sa-

voir, s'offrir le même parfum. Environnement et éducation ne peuvent-ils aussi accentuer les ressemblances ? L'observation des interactions parents-enfants révèle en effet que les parents développent souvent à l'égard de leurs jumeaux des stratégies équilibrées : ce qu'ils donnent à l'un, ils le donnent systématiquement à l'autre. D'accord, mais d'autres récits de jumeaux évoquent des phénomènes de télépathie... Là encore, nous ne pouvons que les constater, reconnaît Thierry Joly. La science n'y apporte aucune explication satisfaisante. Le professeur René Zazzo¹ notait que la fascination qu'éprouvent sur nous les couples gémeaux nous pousse à voir de la magie (télépathie) là où il n'y a que coïncidence

(deux événements se produisant au même moment par le fait du hasard).

Il n'en demeure pas moins que les jumeaux semblent avoir une conscience aiguë de ce que pense et ressent l'autre. Connaissance quasi parfaite qui peut s'expliquer par leur structuration psychique. Les jumeaux monozygotes partagent la même expérience de vie intra-utérine et éprouvent, dans les deux premières années de leur existence, les plus grandes difficultés à distinguer leur corps de celui de leur jumeau. Pour chacun, l'identité générale précède la conscience de soi. Signe de leur profonde intimité psychique : certains jumeaux développent une sorte de langage secret, que René Zazzo a appelé « cryptophasie ». « Je sais ce dont mon jumeau ou ma jumelle a envie sans avoir à le lui demander », rapportent-ils plus tard. Leur soupçonnée intuition de l'autre serait donc, plus que tout, le fruit de leur dualité originelle.

LAURENCE LEMBINE

1. Article révisé de « *Science des Coïncidences* » (Paris, 2000).
2. *Écritures des jumeaux*, Article de « *Paroles des Coïncidences* » (Paris, 2001).
3. *Une Histoire : Les Coïncidences*, de René Zazzo, in *Wagon Héros* (Gallimard, 1996).
4. *« Jumeaux et Émirats »*, in *Les Femmes de France* (Paris, 2000).



Cécile et Christine Martin : « Le matin, il nous arrive de sortir chacune de notre chambre et de s'apercevoir qu'on a mis les mêmes vêtements sans nous être concertées. Au collège, l'an dernier, nous n'avons pas tous jours eu les mêmes notes ; pourtant, à la fin de l'année scolaire, notre moyenne générale était identique : 15 pour l'une ; 15,1 pour l'autre ! Quand l'une manque l'école parce qu'elle est malade, on sait que l'autre sera bientôt absente aussi. On se repose nos microbes, alors que nos autres soeurs ne les attrapent pas forcément. »

« Nos moyennes scolaires de l'année : 15 et 15,1 »

On ne se choisit pas par hasard

Pourquoi lui? Pourquoi elle? Si toute rencontre paraît découler d'une suite de coïncidences imprévisibles, chacun de nous l'aborde, à son insu, bardé d'un tas de déterminismes conscients et, surtout, inconscients.



Le choc amoureux : une collusion inconsciente

Chacun a dans la tête un fantasme précis, venu de la petite enfance. Un présavoir qui va orienter la quête de son alter ego.

Une recherche narcissique

C'est la plus fréquente : on cherche un être qui ressemble à ce que l'on voudrait être, un miroir qui renvoie une image positive de soi-même.

Une quête œdipienne

C'est la moins névrotique : si il ou elle m'attire tant, c'est parce qu'il ou elle ressemble à l'image que j'ai de mon père ou de ma mère, ou s'en éloigne.

moteur ! Le temps s'arrête, c'est lui, c'est elle. Qu'elle dure une minute, une nuit ou une vie, la rencontre est magie. Séquence émotion. Elle change le quotidien en conte de fées, le gris en rose, le plomb en or. Une soudaine légèreté de l'air l'accompagne. D'une vie stable et sans histoires, on passe à la vie rêvée des anges. Comme l'explique si joyeusement Jean-Claude Kaufmann¹, chaque être humain est un bernard-l'ermite condamné à vivre blotti dans la coquille de son identité. Sa seule chance d'ouvrir son

âme et de sortir de ce cocon est de se livrer à l'être aimé... pour mutuellement se réinventer. Seulement voilà, pourquoi croise-t-on des milliers de personnes et n'en aime-t-on qu'une seule? Pourquoi Marion et Frédéric, qui travaillaient ensemble depuis trois ans, se sont-ils vus comme jamais ce soir du 19 mai 1998? Qu'est-ce qui a poussé Marthe et Fabrice dans les bras l'un de l'autre, eux que tout sépare, âge, univers social, etc.? Le hasard? Cupidon? Certes non! Même si toute rencontre semble découler d'une suite de coïnci-

dences imprévisibles, chacun l'aborde bardé, à son insu, d'un tas de déterminismes conscients et, surtout, inconscients.

■ L'emboîtement de deux névroses

Nul besoin d'être sociologue pour constater qu'on a plus de chance de tomber l'un sur l'autre si on fréquente la même fac, la même entreprise, le même quartier ou le même club sportif... C'est mathématique-logique, la loi des probabilités. Mais, n'en déplaise aux obsédés des statistiques, cela ne signifie

pas pour autant que les rencontres sont déterminées par les « affinités sociales ». C'est plus subtil que ça... Pour les scientifiques, tout est biologique : les signaux visuels, acoustiques, olfactifs et hormonaux du partenaire font craquer le cœur – ou plutôt les récepteurs – de l'amoureux affolé (voir p. 72). C'est moins rationnel que ça... Oui, la vérité est ailleurs, enfouie dans les abysses de notre psyché. Freud a le premier mis en évidence qu'on ne rencontre que ce qui existe déjà dans son propre inconscient. « Trouver l'objet sexuel

(l'objet aimé) n'est, en somme, que le retrouver », telle serait la loi du désir humain. Marcel Proust, en écrivant qu'on imagine d'abord et qu'on rencontre ensuite, ne dit pas autre chose... La rencontre amoureuse se construit sur des fondations, du régressif, de l'affectif, de l'ambivalent, confirme Jean-Georges Lemaire. L'un des premiers psychothérapeutes à s'être intéressé aux couples en détresse. Le choc amoureux est une « collusion inconsciente », explique-t-il, l'emboîtement de deux névroses complémentaires. On est attiré par

l'autre parce qu'il entre en résonance avec le petit enfant qu'on était et qui demeure au fond de soi. Voilà donc, écrit Isabelle Yhuel², la définition du Prince charmant : « Un homme qui s'emboîte à notre symptôme. »

■ La nostalgie du premier amour

C'est pourquoi l'autre nous est si familier. « C'est comme si on se connaissait depuis toujours! » s'étonnent les cœurs transis. « Téléguéid » par un présavoir venu tout droit de ses premières ■■■

spécial morpho micro-trottoir

C'est mon défaut, et je l'assume!

Elles ont toutes complexé sur leur physique : nez trop court, fesses archi plates, hanches trop larges... Jusqu'au jour où elles ont décidé de s'en balancer, voire même d'en jouer. Elles racontent.

PROPOS RECUEILLIS PAR LISA SIGIGNANO. PHOTOS JOËLLE DOLLE



EMILIE, 28 ANS, EN RECHERCHE D'EMPLOI

« J'ai un côté bouteille d'Orangina »

Petits seins, bonnes fesses. Il y a comme un déséquilibre.

Ça vous a complexée ? Oui, parce que j'ai toujours eu l'impression qu'on ne voyait que mon derrière. D'ailleurs, quand j'étais ado, les garçons ne me parlaient que de ma cambrure. J'aurais aimé qu'on me dise « Tas de beaux yeux ! », mais c'était plus souvent « Tas de belles fesses ! ».

Et aujourd'hui ? J'ai un peu plus de seins qu'avant et avec l'âge, mes fesses sont aussi moins rebondies (rires). Je ne les cache plus sous des baggys super larges, je préfère des jeans bien moulants comme celui-là. Et quand on me dit que j'ai des fesses de black, ça me fait très plaisir.



LINDA, 26 ANS, RESPONSABLE DE MAGASIN

« Je suis très baraquée »

Chez moi, au Danemark, c'est pas un problème : tout le monde est presque aussi carré que moi. Mais quand je suis arrivée ici il y a un an, je me suis sentie hors norme. **Ça vous a complexée ?** Oui. On ne m'a jamais fait de réflexions, mais le fait de ne rien trouver de sympa en 44, c'est déjà une critique non ? Et les hommes que j'ai rencontrés ici me semblaient tout fins, fragiles. J'avais l'impression de les protéger. Il y en a même un qui m'a demandé de ne pas mettre de talons. Ça m'a enlevé toute féminité.

Et aujourd'hui ? Ça va beaucoup mieux. J'ai rencontré un homme très carré qui mesure 1,90 m. Dans ses bras, je me sens bien plus petite. Du coup, je mets en avant mes rondeurs dans des tops décolletés, des robes...



JULIA, 31 ANS, PROFESSEUR D'ALLEMAND

« Je mesure 1,83 m »

On ne peut pas me rater ! **Ça vous a complexée ?** A 16 ans, où mes copines étaient plus petites que moi. Quand j'enrais quelque part... on me remarquait. J'ai longtemps dansé en baskets !

Et aujourd'hui ? Ça va. Avant, quand j'arrivais dans un diner et qu'on me demandait « Bonssoir », ça m'énervait. Aujourd'hui, ça m'amuse. Et puis, il y a des avantages. Dans une foule, je peux voir plus loin que tout le monde (rires) ! Et vis-à-vis de mes élèves, ça me donne plus d'autorité.



ALEXANDRA, 35 ANS, RESTAURATRICE

« Je mesure 1,55 m »

C'est de famille. Ma mère est comme moi.

Ça vous a complexée ? Je ne me suis jamais posée la question de savoir si je voulais être plus grande... C'est comme ça, il n'y a rien à faire. Mes amis et collègues m'appellent souvent « la petite » mais c'est protecteur. Et les hommes que je rencontre (1,80 m minimum, c'est à cette taille-là que je les aime) trouvent ça très mignon.

Et aujourd'hui ? C'est vrai que la vie n'est pas faite pour les petits. Dans mon resto, j'ai du mal à attraper les verres. Pour les fringues, il faut éviter les pantalons à revers, les jupes sous le genou, marquer la taille... Mais bon, même si mon trench est long, je l'aime bien, donc je le mets ! Et puis je relativise. J'aurais pu avoir un bec de lièvre...



RAPHAËLLE, 29 ANS, CHANTEUSE ET COMÉDIENNE

« J'ai des petits seins »

Je fais du 85 B. C'est pas petit petit, mais c'est pas énorme non plus...

Ça vous a complexée ?

À l'adolescence, mon petit surnom c'était « planche à pain ». Donc je me sentais forcément moins sexy que les autres filles qui faisaient déjà du 95 C.

Et aujourd'hui ? Les gros seins, ça reste un rêve de gamine... d'ailleurs dans mes dessins, on retrouve toujours des petites bonnes femmes avec une taille fine et de gros seins. Mais mon mari m'a fait comprendre que les petits seins, c'était tout aussi sensuel. Quand je l'ai rencontré il y a deux ans et demi, il m'a dit : « Arrête tes machins rembourrés. Moi, je les aime tes petits seins. » Ce n'est pas le premier à me l'avoir dit mais c'est avec lui que j'ai vraiment compris.



AMANDINE, 27 ANS, JOURNALISTE

« Mes fesses sont rondes »

Même si mes copines me disent le contraire.

Ça vous a complexée ? Beaucoup. Je suis restée deux ans et demi avec un homme qui me disait ouvertement que son style de nana, c'était le genre mannequin brindille de 1,70 m. Et que j'avais 5 kg à perdre... Du coup, je ne m'habillais plus qu'en noir et je mettais des vestes qui arrivaient sous le genou ! J'ai aussi passé un bon bout de temps à me restreindre côté bouffe.

Et aujourd'hui ? Je vis une histoire avec un homme qui me trouve « sexy ». On ne me l'avait jamais dit ! Donc j'ai toujours des fesses... mais plus de balance. Et je ne les trouve plus grosses, juste épanouies !

REPORTAGE

LA CHORALE QUI DÉPASSE LE HANDICAP

« Il parle à tout le monde, il ne s'auto-censure pas. Peu de gens ont, comme lui, la patience ou le cœur assez grand pour les accepter. » Vasilé, Jérôme, Halim, Romain, Gautier, Maël, Gena et les autres, partition en main, s'entraînent sur une cantate de Bach. L'ambiance est joyeuse. « Ça fait du bien de chanter, ça libère », se réjouit Vasilé, 23 ans, handicapé moteur. Son truc à lui c'est plutôt le rap et le hip-hop mais chanter Bach,

« LE PROBLÈME DE CES JEUNES, C'EST QU'ILS N'ONT PLUS D'ESTIME D'EUX-MÊMES. »

Hugues Reiner

tous ensemble, ça lui plaît. Et cela le change de son emploi à l'Établissement et services d'aide par le travail (ESAT, ex-CAT) où il fait du conditionnement.

Jérôme, lui, à tout de suite dit oui pour participer à la chorale : « Dans mon foyer, je suis trop enfermé dans ma chambre. » Il se dit « barryton », passionné de musique et de bateau à voile. « J'adore la mer, mais maman trouve ça dangereux. » Tous oublient un peu leurs corps meurtris, leurs vies chahutées, le regard des autres ; et aucun d'entre eux n'aurait imaginé pouvoir participer à un chœur. Lorsqu'on lui a proposé d'intégrer la chorale, Halim, 28 ans, atteint d'une hémiplegie cérébrale droite, a d'abord pensé à une plaisanterie. « Je croyais que c'était à l'adulte de marcher. Finalement, chanter c'est relaxant et spirituel, ça libère l'esprit et tout ce qui est enfermé en moi. »

Hugues Reiner a sa définition de la personne handicapée : « Quelqu'un qui veut faire des choses mais qui est entravé pour les réaliser. Les centres d'accueil, c'est très bien, mais franchement, ça donne envie de se flinguer parce qu'il n'y a pas de projets. Le problème de ces jeunes, c'est qu'ils n'ont plus d'estime d'eux-mêmes. » Le chef d'orchestre compare une séance de répétition à la lecture de bouquins de philosophie : « Il y a du Freud, en plus joyeux, du Wittgenstein qui ne sui-



ÉQUIPE Autour du chef d'orchestre Hugues Reiner, sept de ses protégés (ci-dessus, de gauche à droite) : Halim, Olivier, Jackson, Shareen, Guillaume (également sur la photo en haut à droite), Romain et Nabil.

« L'homme aux mille concerts » Lui-même se définit comme un « dépressif lucide ». Emmener une trentaine de personnes handicapées chaque semaine aux répétitions, et chaque mois à un concert, c'est « un événement qui a bouleversé notre manière de travailler », résume Luc Royet. De nombreux bénévoles et membres du personnel participent à l'aventure et se sont mis, eux aussi, à chanter. « Il n'y a plus de hiérarchie entre nous, on offre et on partage avec les personnes handicapées une part de rêve », estime le directeur de la MAS.

Ouverte en 2007, cette maison d'accueil, située dans le treizième arrondissement de Paris, a la particularité d'être ouverte sur la ville et d'avoir rompu avec la blancheur sinistres des structures médicales. Bornes Internet dans le hall d'entrée, apéro autour d'un piano,

projet de potager, l'idée a été de décloisonner le lieu pour que les habitants du quartier se mélangent à ces citoyens handicapés. Un incroyable défilé de mode avec le soutien du couturier nigérien Al-phadi à même réuni, en juin 2009, handicapés et mannequins professionnels dans le jardin joutant la maison. Pas étonnant que Luc Royet et Hugues Reiner, deux atypiques, se soient bien entendus.

« Dans le champ du médico-social on a eu trop tendance à être dans le médical, la blouse blanche, la personne handicapée comme objet de soin, au détriment du social et du projet de vie », explique Luc Royet, qui revendique la nécessité de « créer des ponts ». Spécialisée dans l'accompagnement des traumatisés crâniens – des victimes d'accidents ou d'AVC (accident vasculaire cérébral) –, la

maison Clément Wurtz accueille des vies qui, un jour, ont basculé. Cet expert-comptable lors d'un accident de moto, cette mère de famille suite à une anesthésie qui a mal tourné... Certains connaissent leur histoire d'avant, d'autres ont perdu la mémoire. Et puis il y a Paul, le copain de Guillaume. Paul ne parle plus et ne



bouge plus depuis que sa planche à roulettes a heurté une voiture. Il avait alors 14 ans, il en a 24 aujourd'hui. Thierry, lui, se souvient très bien de son accident. « C'était vers le lac d'Annecy, il pleuvait. J'ai freiné pour tenter d'éviter un camion, ma voiture a fait de l'aquaplaning. Les médecins avaient dit que je serais aveugle, sourd et idiot. Je m'étais déjà

COMPPLICITÉ Même les plus handicapés peuvent participer. Comme Paul (ci-dessus, à droite), qui ne peut ni bouger ni parler, mais qui sourit entouré de ses copains Samir, Philippe et Guillaume.

L'HOMME AUX MILLE CONCERTS

Fils de l'écrivain Silvain Reiner, Hugues Reiner a dirigé plus de mille concerts symphoniques dans une quarantaine de pays au cours des trente dernières années. En 1982, il a fondé le chœur de l'armée fran-

çaise. A Paris, il s'est régulièrement produit Salle Pleyel, Salle Caveau, ainsi qu'au Théâtre des Champs-Élysées. En 1993, il a interprété l'Hymne européen au sommet du mont Blanc et, la même année, il a

reconstitué, dans Sarajevo assiégé, l'Orchestre de la radiotélévision de Bosnie. Les symphonies de Beethoven, Brahms, Tchaïkovski, Bruckner, Mahler, mais aussi Mozart, Verdi ou encore Schubert font partie de

son répertoire favori. Après de nombreuses tournées, il a repris, en 2004, un chœur sous sa direction permanente et a fondé, en 2009, le chœur Hugues Reiner auquel il associe aujourd'hui le chœur Clément Wurtz.

avant, s'amuse-t-il, pour le reste, je ne m'en sors pas trop mal ! » Thierry était, à l'époque, maître d'école ; désormais, à 51 ans, il classe des cartes de jeux ou remplit des boîtes à l'ESAT.

« Le lendemain des concerts, tout le monde est dans l'euphorie », constate Luc Royet. « Je ne suis pas un thérapeute, précise Hugues Reiner. Juste un chef d'orchestre humaniste qui refuse les barrières et le conformisme. »

DOUX DINGUE

Lors du premier concert en octobre à la Madeleine, certains choristes ont crié face au public le slogan fraternel qu'ils ont donné à cette aventure. Des « On vous aime ! » tonitrueux ont retenti dans l'église. « Il faut le prendre au premier degré, ce qu'on ne sait plus faire. Si ce slogan met mal à l'aise, c'est bon signe. Il ne faut pas hésiter à être "couillon", à avoir une aptitude à l'humour sans avoir peur de l'amour. » Ainsi parle Hugues Reiner, exalté, trop parfois, mais sincère et tenace dans sa volonté de « bousculer dans la convivialité ». Doux dingue pour certains, génial pour d'autres. Le sentimentalisme, le côté fleur bleue, peut importe, « rien ne justifie qu'on freine le mouvement, il a trop d'urgence pour être limité dans son ego ».

Dans l'église, accompagné d'un orchestre symphonique, le chœur Clément Wurtz se mélange aux autres choristes. Peu importe que certains chantent à peine, impressionnés par les centaines de spectateurs, ou qu'ils soient tout simplement dans l'incapacité physique de le faire. Ils sont là, ils participent à leur manière, ils se sentent presque comme les autres et profitent de l'instant. « Avant ils étaient dramatiques, maintenant ils sont témoins dramatiques ! », résume Hugues Reiner.

En juillet, le chœur doit aller chanter... à Venise ! « On va le faire », se persuade Karima. Guillaume, lui, veut désormais que la musique devienne son métier. « Je suis heureux de faire ça, j'ai envie de continuer, de persévérer et, pourquoi pas, de devenir un vrai choriste barryton. » Guillaume n'a plus envie de mourir. □

LA CHORALE QUI DÉPASSE LE HANDICAP UNE NOTE D'ENCHANTEMENT DANS DES VIES MEURTRIÉES

En rencontrant Luc Royet, directeur d'un centre d'accueil spécialisé, le chef d'orchestre Hugues Reiner a eu une idée folle : faire chanter avec son chœur des personnes handicapées. Elles interpréteront Beethoven, Mozart ou Wagner en février, à Paris.

SANDRINE BLANCHARD. PHOTOS JOËLLE DOLLÉ POUR LE MONDE MAGAZINE

Guillaume ne quitte pas des yeux le chef d'orchestre. Comme chaque mercredi soir, ce jeune homme handicapé ne raterait pour rien au monde la séance de répétition de la chorale d'Hugues Reiner. « Avec lui, c'est comme si j'avais des ailes, je me sens libre », raconte Guillaume. A 21 ans, il a « un problème à la tête ». Sa manière à lui de résumer son traumatisme crânien cérébro-lésé. Un vilain nom pour désigner la conséquence d'une terrible histoire. Quand il était petit, sa mère l'a posé sur une table, juste le temps d'aller répondre au téléphone. Guillaume est tombé...

Depuis, il lui arrive de « pleurer », de « s'énerver » : « Ça vient tout seul, c'est à cause du regard des autres. Nous les handicapés, les traumatisés, on est comme des arbres, on est rigides, pour les autres, dans la rue, on n'est rien. » Mais Guillaume va mieux. Le chant l'a « sauvé », il s'est fait plein d'amis et a oublié ses idées noires.

Ce jeune homme fait partie de la trentaine de personnes handicapées qui ont rejoint depuis septembre la chorale d'Hugues Reiner. Mardi 9 février, ils chanteront à l'église de la Madeleine, à Paris. Ce sera leur sixième concert dans la capitale : à chaque fois le public est au rendez-vous. « Les jours de concert, je suis heureux, je suis comme une vague », témoigne Guillaume. Et puis, voir son copain

Paul, immobilisé dans un fauteuil depuis un accident de skateboard, enfin rigoler et même « chanter », ça lui remonte le moral. Ce chœur Clément Wurtz – du nom de la maison d'accueil spécialisée (MAS) dans laquelle résident ou travaillent ces personnes handicapées –, c'est l'histoire d'un projet fou décidé en quelques heures. Lorsque Luc Royet, directeur de la MAS, rencontre en juillet dernier Hugues Reiner, il suffit d'un après-midi de discussion pour que le chef d'orchestre lui lance : « Allez ! On va organiser plusieurs concerts dans l'année non pas pour les handicapés, mais avec eux. »

L'ÉNERGIE DU DÉSESPOIR

Pourquoi un tel élan de la part du chef d'orchestre qui avait déjà son propre chœur ? « L'histoire personnelle, c'est la vraie histoire, résume Hugues Reiner. J'ai connu des galères qui m'ont amené à être plus patient face à la galère des autres. » La schizophrénie de son frère aîné a bouleversé sa vie. Il s'est lancé en autodidacte dans une carrière de chef d'orchestre avec l'énergie du désespoir.

Avec le chœur Clément Wurtz, il se « démène pour des

éclopés » et n'a pas écouté ceux qui lui disaient : « Ça va te coller à la peau, c'est mauvais pour la carrière. » « Il faut arrêter avec le qu'en-dira-t-on et l'anxiété permanente, reprend-il. Je n'ai rien planifié. J'ai gardé ma capacité de rêve, d'imagination pour des projets collectifs. Si j'avais été rigoureux, rationnel, normal, on aurait attendu une subvention, on aurait beaucoup répété et fait un concert dans un ou deux ans. » Ce fut donc banco pour une chorale qui mélangerait personnes handicapées et valides pour éviter la stigmatisation et œuvrer pour l'intégration. « On ne savait pas où cela allait nous mener et, finalement, c'est complètement magique, s'enthousiasme Karima, l'une des animatrices de la MAS. Participer à une chorale valorise énormément les personnes handicapées, ça crée du lien, on est dans la vie. »

Chaque mercredi soir, toute la petite troupe part répéter au centre d'accueil la Note bleue dans le douzième arrondissement de Paris. Valides ou handicapés, Hugues Reiner ne fait pas de différence entre ses élèves. « Il faut être un chœur qui donne de l'intelligence aux autres, leur lance-t-il. Allez, c'est parfait ! » Luc Royet sourit. « Hugues parle aux handicapés comme

PROCHAINS CONCERTS

Mardi 9 février à 20 h 30 à l'église de la Madeleine à Paris : Beethoven et Mozart.

Mardi 16 février à 21 heures à l'église Saint-Sulpice à Paris : Wagner et Beethoven.

Mardi 13 avril à 20 h 30 à l'église Saint-Sulpice : Mahler et Verdi.
Tél. : 01-53-94-90-00



SUCCÈS À chaque concert, le public est au rendez-vous, comme ci-dessus à l'église Saint-Sulpice, à Paris, le 1^{er} décembre 2009.

TRAVAIL La chorale créée par Luc Royet, directeur de la maison d'accueil Clément Wurtz, et Hugues Reiner (ci-contre), valorise les handicapés et les implique dans un projet. A l'image de Romain (à gauche), qui apprend à chanter du Schubert.

FILS DE DIEU, SAGE OU GUIDE... NOTRE SONDAGE RÉVÈLE QUE LES FRANÇAIS VOIENT EN JÉSUS UN HOMME. PLUS QU'UN DIEU. IL DEMEURE NÉANMOINS UN EXEMPLE D'AMOUR INDÉPASSABLE.

À chacun son Jésus

Sondage exclusif La Vie-CSA

Jésus a-t-il existé ?

■ Deux Français sur trois (68 %) affirment que Jésus a existé, qu'ils en soient absolument certains ou qu'ils estiment que c'est probable, tandis qu'un Français sur quatre (25 %) ne croit pas à son existence. La même question posée à propos d'un contemporain comme l'empereur César Auguste aurait sans doute recueilli 100 % de réponses positives. S'agit-il donc seulement d'un manque d'information ? Le déni de l'historicité de Jésus contredit les recherches actuelles. Et les témoignages de l'époque, comme celui de l'historien Flavius Josèphe.

de « modèmes », tandis que le terme plus classique de « prophète » arrive en troisième position. En fin de classement, on trouve deux définitions apparemment antinomiques mais qui l'une et l'autre ne font pas recette : un « exemple d'amour » et un « contestataire ». Ce dernier qualificatif aurait certainement connu meilleure fortune dans une période antérieure, par exemple dans les années 1970-1980 quand la théologie de la libération disposait d'une large audience dans certains milieux.

■ Aucun qualificatif ne se détache finalement de manière nette devant les autres. « L'image » de Jésus, ou sa perception, semble

Qu'en pensent les cathos ?

■ La qualification de « fils de Dieu » arrive en tête chez tous les catholiques, qu'ils pratiquent ou non. En revanche leur deuxième réponse varie selon leur proximité à l'Église : « exemple d'amour » pour les fidèles (définition qui renvoie à son message), « prophète » pour les occasionnels (définition qui renvoie à sa filiation dans la tradition biblique) et « homme comme les autres » pour les non-pratiquants. Quant à l'expression de « guide », qui se réfère à une relation à l'autre, elle trouve son pendant chez les sans-religion dans l'expression de « sage », qui ne renvoie qu'à ses vertus propres.

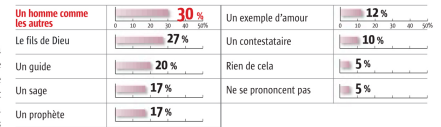
La montée du « peut-être »

■ Les catholiques pratiquants réguliers sont 95 % à croire en l'existence du Christ, mais 22 % d'entre eux considèrent son existence seulement probable (et non pas certaine). Les plus assidus n'échappent pas à la tendance actuelle au « probabilisme » (on répond moins par « oui » ou « non » qu'avant et plus



Dans la liste des expressions suivantes, pouvez-vous me dire celle qui correspond le mieux à ce que représente Jésus pour vous ?

Indépendamment du fait que Jésus ait existé ou non.



■ Jésus reste néanmoins un personnage significatif pour la majorité des Français, une « figure en partage » qui fait partie de notre patrimoine. Même si la part de ceux qui se déclarent « sans religion » augmente, 7 % seulement des sondés ne se prononcent pas sur l'existence de Jésus, et 5 % sur ce qu'il représente pour eux. C'est peu.

Quelle image a-t-on de lui ?

■ Arrivent en tête, à peu près à égalité, les expressions qui qualifient le « statut » de Jésus : un « homme comme les autres » (30 %) ou le « fils de Dieu » (27 %). Puis viennent les réponses qui renvoient à des « attributs » : en tête un « guide » (20 %), puis un « sage » (17 %), deux appellations qu'on pourrait qualifier

aujourd'hui multiforme. Comme si, avec le recul de la culture religieuse, l'Église cessant d'imposer une représentation forte, chacun s'appropriait « son image » de Jésus. Certes, la plupart de ces qualificatifs ne s'excluent pas, et la majorité des gens en ont donné plusieurs. Mais la dispersion de leurs réponses est frappante.

■ Les jeunes sont beaucoup plus nombreux à définir Jésus comme un « homme comme les autres ». Et les 30-49 ans à le percevoir comme un « sage ». Les femmes le voient plus que la moyenne comme « fils de Dieu » et les hommes comme « contestataire ». Les plus diplômés sont les moins nombreux à le reconnaître comme « fils de Dieu », mais les plus nombreux à le reconnaître comme « prophète », « sage », « exemple d'amour » ou « contestataire ».

souvent par « peut-être ». Les pratiquants réguliers ne sont pas dans un système clos ou une appropriation linéaire et évidente de la foi. En toute logique, chez les pratiquants irréguliers et les non-pratiquants, la part de ceux qui croient qu'il a existé de manière probable et non certaine augmente (46 %).

Fils de Dieu et as de l'amour

■ Moins on pratique, moins on cite en priorité les expressions enseignées par le dogme : 51 % des pratiquants réguliers, 45 % des pratiquants irréguliers et 35 % des catholiques non pratiquants ont choisi la réponse le « fils de Dieu ». Est-ce à dire que les autres contestent la divinité de Jésus ? Ne pas la citer ne signifie pas nécessairement qu'on la récuse mais

qu'elle n'est pas choisie comme dimension principale, chacun, rappelons-le, ne pouvant donner que deux réponses. Pour preuve une autre enquête (CSA La Vie 2003) où, face à l'alternative explicite : « Y croyez-vous ou non ? », les réponses étaient respectivement de 93 %, 69 % et 60 %.

■ 23 % des catholiques tous confondus et 9 % des pratiquants réguliers considèrent que Jésus est avant tout un « homme comme les autres ». Une affirmation à la fois « pas très chrétienne » et très juste théologiquement, surtout si l'on affirme par ailleurs qu'il est le « fils de Dieu »... De même, 47 % des pratiquants réguliers le voient en priorité comme un « exemple d'amour ». On perçoit là la force de l'émotion, des affects. Le Jésus proche et intime, qui me parle à moi, prend le pas sur une vision plus canonique. ●

D'après les analyses des sociologues Jean-François Barbier-Bouvet et Céline Béraud. Céline Béraud a publié *le Mètre de prêtre : approche sociologique*, aux éditions de l'Atelier (2006).

■ CSA/LA VIE réalisé par téléphone les 6 et 7 décembre 2006. Échantillon national représentatif de 997 personnes âgées de 18 ans et plus, constitué d'après la méthode des quotas (sexe, âge, profession du chef de ménage), après stratification par région et catégorie d'agglomération.



YVETTE, 70 ANS, RETRAITÉE
«Jésus c'est une triple dose. Il nous ouvre les oreilles, nous aide à aller de l'avant, et nous guide. Comme il est discret, on ne se rend pas toujours compte de ce qu'il fait. Mais à chaque fois que je l'ai prié pour les autres, il n'a pas su me dire non. Et il a envoyé... sa triple dose.»

●●● son sacrifice. Les Évangiles donnent une vision tout autre. Judas y est mentionné dans la liste des douze Apôtres désignés par Jésus pour «être ses compagnons et pour les envoyer prêcher, avec pouvoir de chasser les démons» (Marc, 3, 14-15). Au moment où Judas livre le Christ, ce dernier l'appelle «Mon ami» (Matthieu 26, 50). Nul ne sait si Jésus connaissait les projets de Judas au moment où il l'a choisi. Le rôle de Judas n'est pas de «permettre» la mort de Jésus, mais de faire comprendre combien Jésus a été abandonné

par tous, même ses plus intimes, par peur, par lâcheté, par incompréhension sur sa personne. D'ailleurs, les Apôtres n'ont pas été choisis par Jésus parce qu'ils étaient irréprochables. Dans une moindre mesure, Pierre met aussi à mal la confiance du Christ. Par trois fois, il nie le connaître. Mais c'est justement lui que le Christ va choisir pour prendre soin des autres Apôtres.

29 Le Jésus du Coran est-il catholique ?

Oui. Mais le Coran décrit Jésus de Nazareth comme le dernier grand prophète avant Mahomet. Contrairement aux Évangiles, il affirme que Jésus n'est ni Dieu ni Fils de Dieu, mais insiste sur son caractère humain (Coran 4, 171) et rejette le mystère de la Trinité. Autre différence, le Coran indique que Jésus n'est pas mort sur la croix mais que les témoins de sa mort ont été victimes d'une illusion ou que le crucifié était un sosie du Christ. En revanche, comme dans les Évangiles, il est présenté comme le fils de Marie, qui se trouve enceinte sans l'intervention d'un homme.

30 Peut-on le comparer à Bouddha ?

C'est risqué! Le titre d'un ouvrage sorti cette année *Jésus et Bouddha, quelle rencontre possible?* témoigne du parallèle souvent établi entre deux figures que le grand public considère comme des maîtres de sagesse. Dans notre sondage, 17 % des Français considéraient d'ailleurs le Christ comme un Sage. Mais, s'ils ont tous deux dispensé un enseignement, une différence importante les sépare. Alors que pour les chrétiens, Jésus est Dieu fait homme, les bouddhistes ne considèrent pas Bouddha comme un Dieu mais comme un homme qui a atteint l'éveil. Dans le bouddhisme, il n'est pas question de croire mais de se libérer, à l'image du Bouddha. À l'inverse, les chrétiens croient en un Dieu personnel, en Jésus l'unique sauveur des hommes.

31 Est-il né pour être crucifié ?

Non. Jésus n'était pas prédestiné à la mort. C'est librement qu'il a accepté de mourir, comme il le dit: «Ma vie, personne ne me l'enlève, mais je la donne de moi-même» (Jean 10, 17). Le Père a envoyé son Fils pour signifier aux hommes son amour infini; et non pour qu'il meure. La haine que suscite chez certains ce message d'amour les incite à se débarrasser de Jésus, et c'est la croix qui en sera l'instrument. Mais Jésus ne l'a pas voulu, pas plus que son Père.



ROBIN, 10 ANS, EN CM2, PETIT-FILS D'YVETTE
«Pour l'instant je le sens dans mon cœur mais je ne l'ai jamais vu. Je lui dis tous mes secrets, et quand je lui parle il m'écoute toujours. Mais j'espère pouvoir le rencontrer un jour en vrai!»

32 Sait-on quel jour il est mort ?

Oui. Les Évangiles de Marc et Jean indiquent qu'il s'agissait d'un vendredi, soit une veille de shabbat. Les écrits concordent sur le fait que Jésus mourut à l'époque où Ponce Pilate était gouverneur de Judée (entre l'an 26 et 36). Selon les Évangiles de Matthieu, Marc et Luc, la crucifixion aurait eu lieu le jour de la Pâque juive, un ven-

dredi 15 nisan (l'un des mois du calendrier juif). L'Évangile de Jean indique que Jésus fut crucifié la veille de la Pâque, soit le 14 nisan, hypothèse plus crédible pour les historiens, car il paraît peu probable que les Romains, redoutant les émeutes populaires, aient organisé une exécution en ce jour de fête. Par une simple conversion de calendriers, deux dates sont alors possibles: le 3 avril de l'an 33 ou le 7 avril de l'an 30. Compte tenu de l'âge de Jésus à sa mort, c'est la seconde date qui est retenue.

33 Jésus est-il mort sur la croix ?

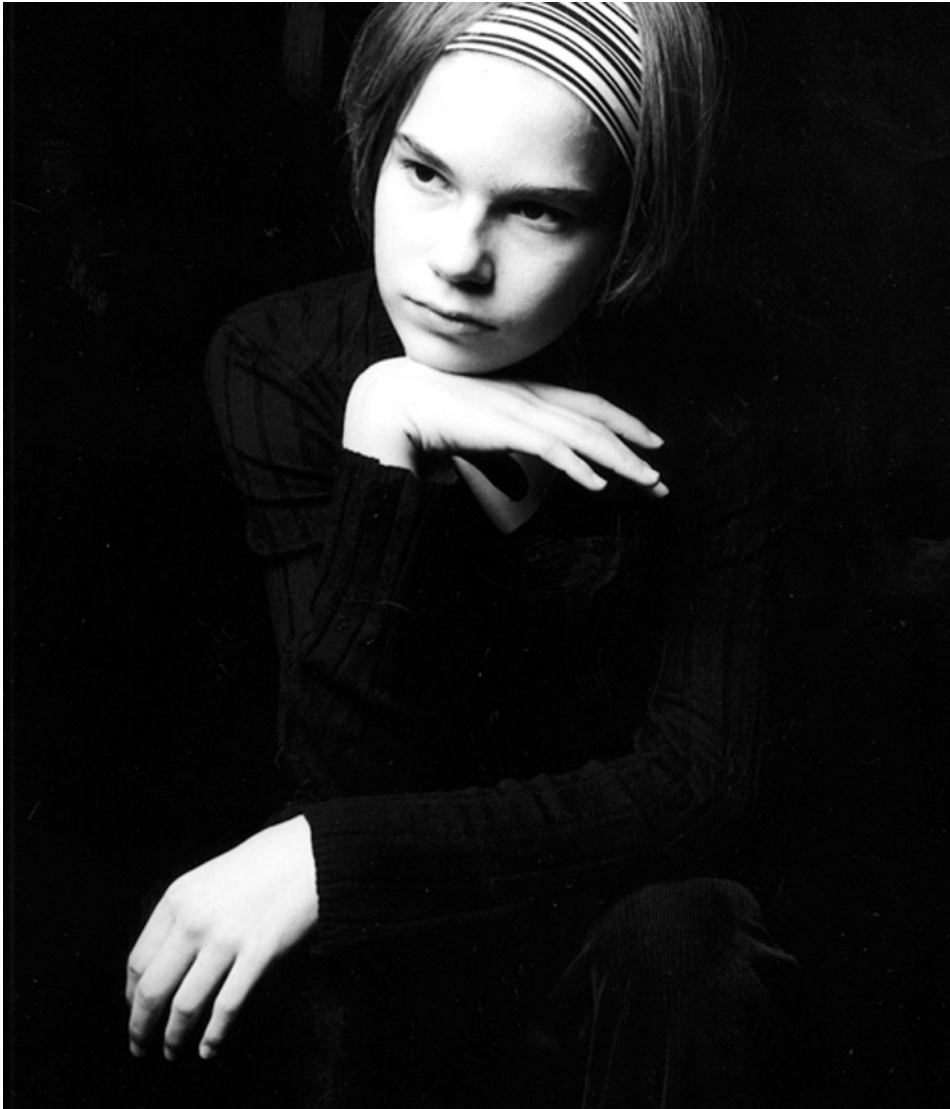
Oui. Considéré comme un faux prophète, un blasphémateur, Jésus aurait dû mourir lapidé selon la loi juive. Mais il meurt sur ordre de Pilate, et donc par un supplice romain réservé aux esclaves ou aux cas de haute trahison. Aux yeux des juifs contemporains de l'événement, il s'agit d'un supplice infamant: le livre du Deutéronome (chapitre 21) voue à la malédiction quiconque est «pendu au bois».

34 Est-il vraiment ressuscité ?

Oui, répondent les chrétiens. La résurrection est un fait surnaturel dont il n'existe aucune preuve historique, mais selon tous les récits des Évangiles, après être mort et avoir été mis au tombeau pendant trois jours, Jésus est apparu vivant. Dans Luc 24, il aurait fait route avec deux hommes vers Emmaüs. Pendant quelque temps il aurait vécu, parlé, mangé avec ses Apôtres avant d'être élevé au ciel. Confiants dans ces textes, les catholiques professent le Credo: «Le troisième jour est ressuscité des morts». La résurrection du Christ fonde leur espérance de ressusciter eux-mêmes un jour.

35 Peut-on résumer son message ?

Oui. «Ceci est mon corps, donné pour vous» (Luc, 22, 19). Ces paroles, dites par Jésus lors de son dernier repas, résumait la vie tout entière d'un homme parti sur les routes de Galilée pour annoncer l'amour de Dieu pour le monde à travers un don total de lui-même. Sur son chemin, ses messages (ses paraboles) et ses actes (notamment de guérison ou de rappel à la vie) en ont été autant de preuves. Il pousse à l'extrême le commandement de l'amour en disant: «Aimez vos ennemis et priez pour vos persécuteurs» (Matthieu 6, 44), et le vivra lui-même, agonisant, en suppliant son Père par ses mots: «Pardonne-leur, ils ne savent pas ce qu'ils font.»



Grandes questions

Avenir	252
Couple	255
Croire	258
Déprime / dépression	260
Engagement	262
Épreuve	264
Estime de soi	266
Études	268
Examen	271
Identité	273
Peur	276
Révolte	278



Raffaëla Anderson, auteur de « Hard » et actrice dans « Baise-moi » ; **Catherine Breillat,** réalisatrice de « Romance » et d'« A ma sœur » ; **Catherine Millet,** critique d'art et auteure de « la Vie sexuelle de Catherine M. ».

Quand on pense que Simone de Beauvoir fit scandale, en 1949, parce que dans « le Deuxième Sexe » elle employait le mot « clitoris » ! C'est peu dire que le discours féminin sur la sexualité s'est émancipé. Millet, Breillat, Despentes et les autres font exploser les barrières de la « bien-pensance ». Révolution des mœurs, stade ultime de la libération des femmes ou recyclage des vieilles recettes de la pornographie ?

Du cul et du cru. Raconté, filmé, crié, revendiqué par des femmes. A la télé, au cinéma, dans les livres, dans les journaux. On les entend partout ces nouvelles pétroleuses du sexe. Elles méprisent la romance, font l'apologie de la « viande » ou enfilent les « mots sales » comme des perles. D'autres, comble de la provocation, parlent des plaisirs de la chair comme un manuel d'anatomie, froidement, cliniquement. Maqueuse, parois, orifices, taux de pénétrations. A bas le suggestif, l'érotisme, les mandolines sous les fenêtres. Elles veulent tout dire, tout faire, tout montrer. Comme les hommes. La pornographie est-elle la dernière conquête féministe ? Les femmes, enfin libérées du joug phallogratique, pourraient désormais prendre toutes les postures et donc toutes les positions, alterner le missionnaire et le « gang bang », tenir table ouverte le soir dans les boîtes échangistes et le lendemain matin diriger leur PME. Bref, les XX (formule du chromosome femelle) en se lançant à l'assaut du X, l'ultime citadelle, seraient en train de parachèver leur libération. A moins que cet apparent « désordre sexuel » ne soit qu'un leurre. Ces avant-gardistes ne feraient alors que recycler les discours les plus convenus, les plus machistes. Elles se voudraient subversives mais ne parviendraient qu'à singer les « mâles rétrogrades » qu'elles prétendent humilier. Elles se croiraient enfin libres et ne seraient que récupérées par les « marchands du sexe », ravis de voir leur industrie adoubee par des femmes éclairées. Car le porno est devenu du dernier chic.

La scène se passe dans les sous-sols du Centre Georges-Pompidou où se présentent une centaine de personnes, de tous sexes et de tous âges, venues assister à un débat sur « la place de la pornographie dans la société et la capacité inédite des femmes à être auteurs de cette transgression ». Sur l'estrade sont assises, deux « Catherine », Millet et Breillat, deux « préresses » du « nouveau discours féminin sur la sexualité ». La première, spécialiste de l'art contemporain, vient de débouler sur ce terrain avec un livre stupéfiant (1), best-seller vendu à ce jour à plus de 120 000 exemplaires. La deuxième, cinéaste et écrivain, explore la question depuis plus de